

TOSHIBA



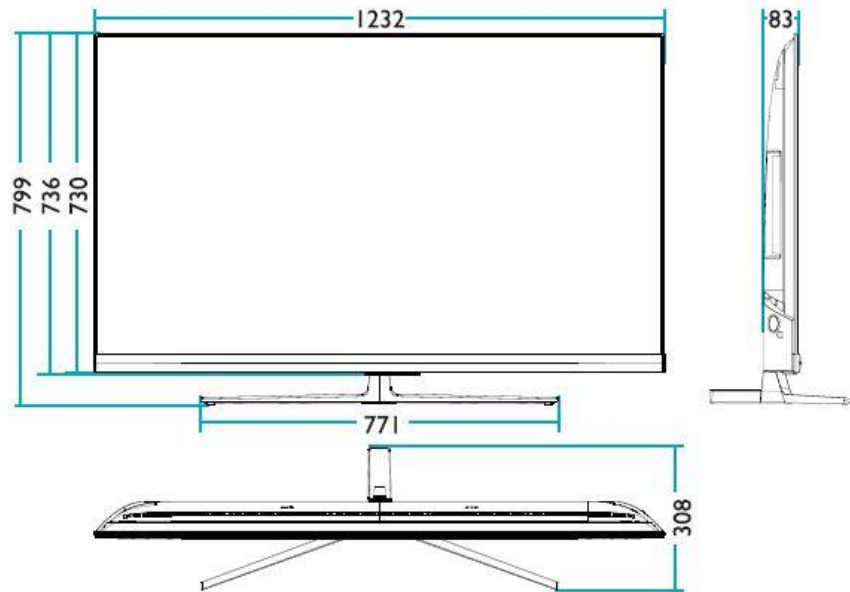
東芝4K顯示器 安裝指南

55U8000VS / 65U8000VS

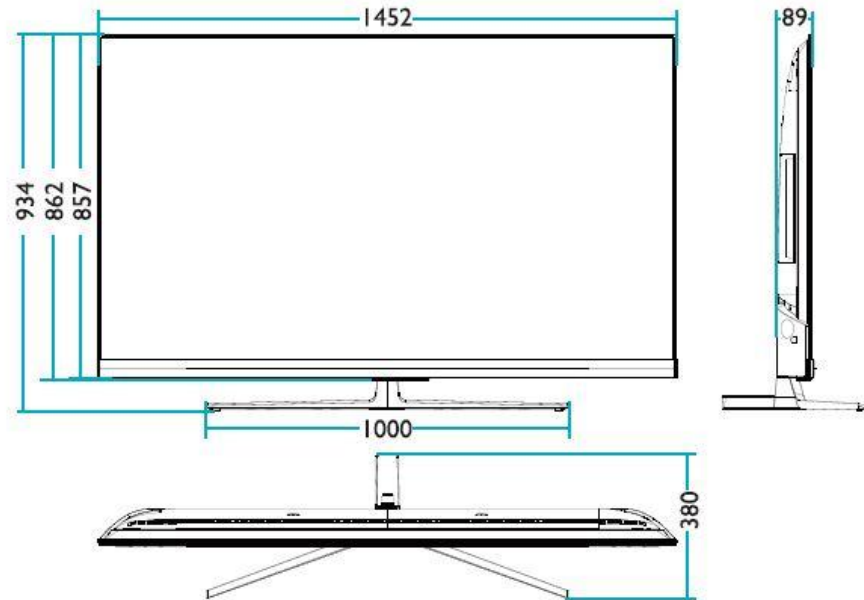


尺寸

55 型



65 型



外箱&機號

55U8000VS

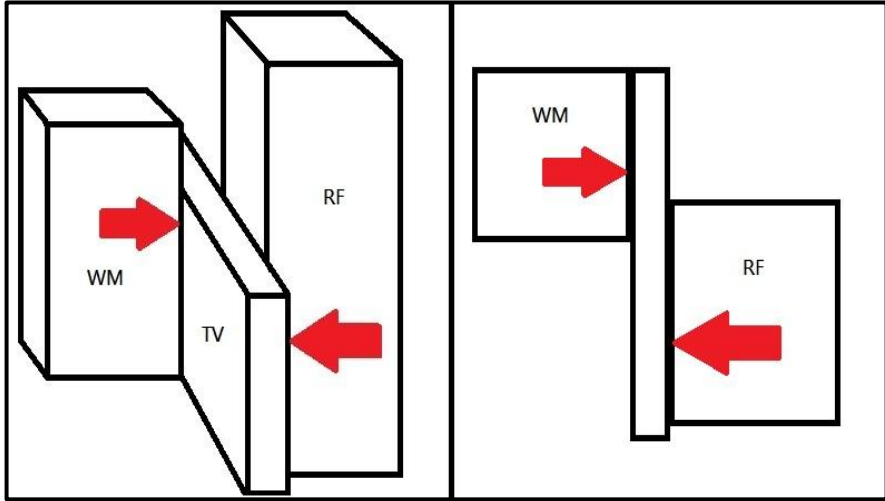


65U8000VS

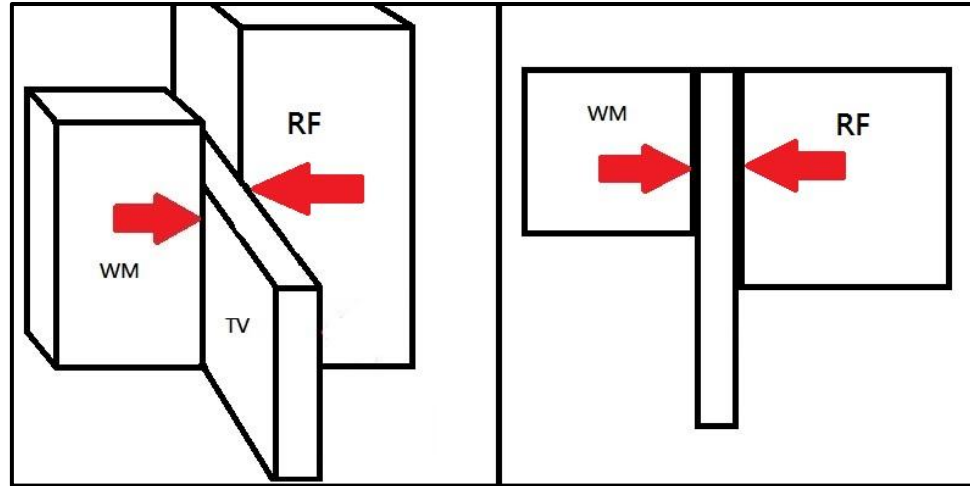


- ◆ 機號條碼位於外箱兩側
- ◆ 如圖·本例55" 機號為 3TE55G20094Z01D48470053

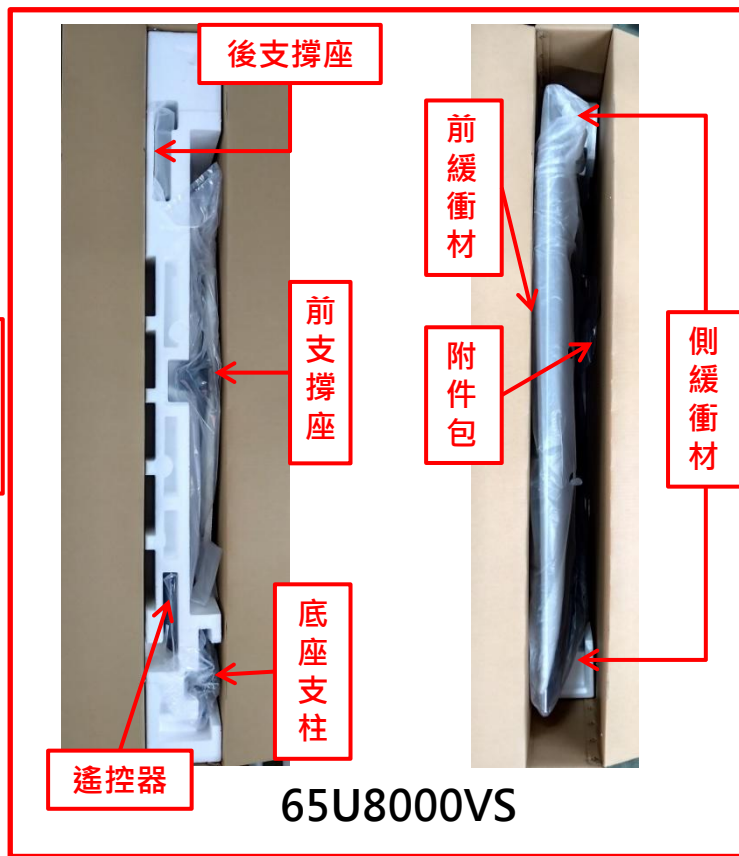
運送注意



- 商品擺放於貨車上時，應避免如左圖之擺放。貨車移動時可能造成商品晃動，電視受力方向不同時容易造成折損。



內容物介紹



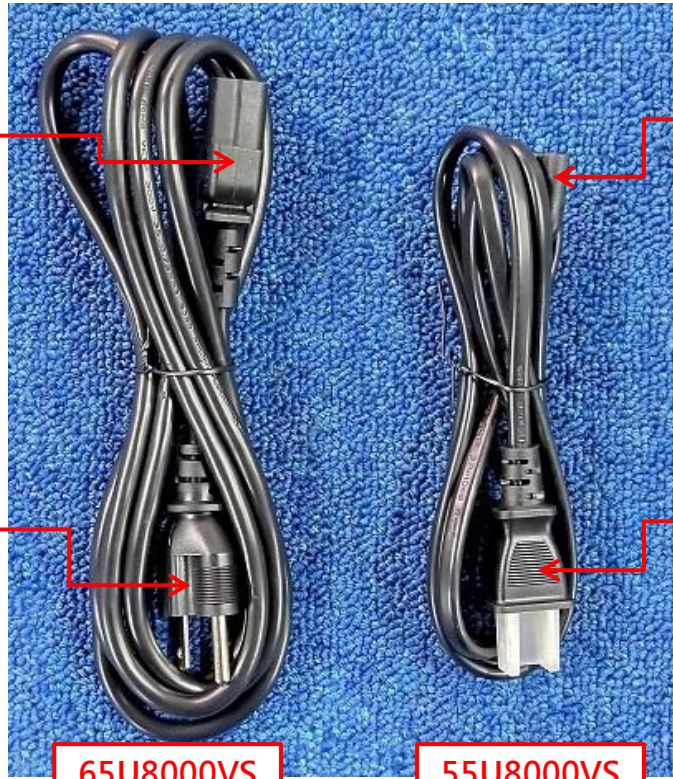
55U8000VS附件



65U8000VS附件



65" & 55" 電源線比較



65U8000VS

55U8000VS

基本安裝

- ✓ 止滑手套：防止機器滑落
- ✓ 十字起子：安裝壁掛、支撐架時使用

止滑手套



十字起子



請勿以電動起子鎖腳架，尤其不要用電動衝擊起子。高扭力震動會提高面板損傷、刮傷以及螺紋崩牙的機會。
請以手動十字起子進行安裝。

開箱注意

禁止摔落 **禁止拖手搬動** **嚴禁傾覆**

禁止踩下 **小心輕放**

取出時請避免碰撞、擠壓液晶螢幕 **開啟包裝** **取出附件** **解除卡扣** **取出上箱** **取出主機**

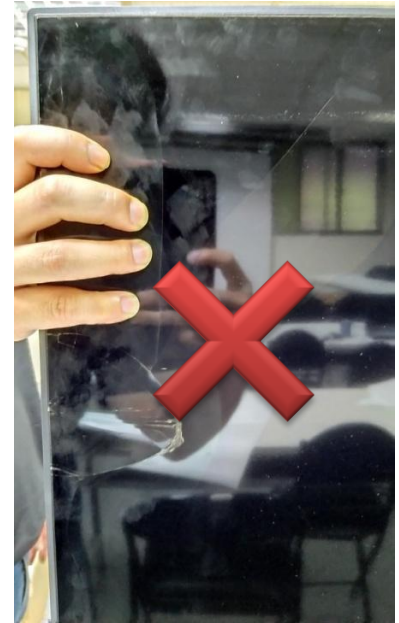
注意
取出產品時請依圖示進行
請勿抓取及對螢幕施加壓力，會對產品造成損傷

≤32" **>32"**

FRONT
因不當取出、安裝、使用造成之損害，
本公司恕不負責



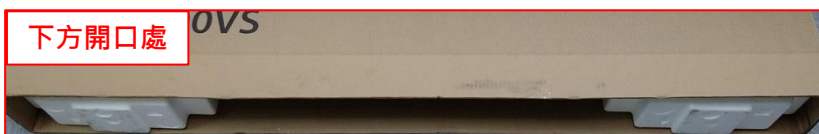
請兩人協力且以手掌及手臂施加的正向力穩固地搬運電視



請勿將力道集中於指間
否則有可能造成液晶面板破裂



1. 割開膠帶，取出上包材後，取出並檢查電源線、壁掛墊塊與底座組是否缺件
2. 取出附件包，卸除側邊及前緩衝材後，卸除外箱側邊的鈕扣 x 4，將外箱向上提起 (兩人作業)
3. 將外箱向前平放於地面，搭配上包材與側包材*2製作簡易平台
4. 將包材向內塞至與開口切齊(如右圖)，上方鋪上一層柔軟無異物的軟墊(或毛毯、棉被等)，避免損傷螢幕





5. 以手掌輕輕攙扶支撐螢幕左右側，另一手將顯示器連同底部包材抬起(如左下圖)。使顯示器與平面呈平行狀態後，正面朝下輕輕放上平台。
6. 底部包材上緣切齊平台邊緣，使平面可支撐顯示器的大部分面積。
7. 將底部包材向後卸除，同時以手掌支撐顯示器避免掉落。
8. 卸除包材後，將顯示器向前平移約3-4指寬，使平面支撐面積加大，以利後續底座安裝作業穩固。



(接下頁-底座安裝/壁掛安裝)



底座安裝

底座安裝說明

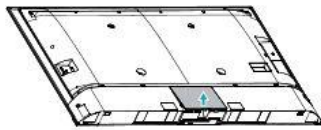
❗ 為避免危險以及不正確的使用造成產品毀損，本設備的安裝請務必遵照指示。

• 在可以承受足夠重量及面積的平整台面上鋪上墊布，確保墊布上整潔無異物，避免損傷螢幕，將顯示器正面向下，背面向上平放在水平台面上。

❗ 注意：
• 首先按照（示意圖二）將顯示器底蓋向上扣起。

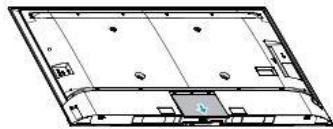


（示意圖一）

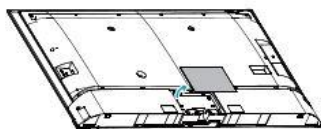


（示意圖二）

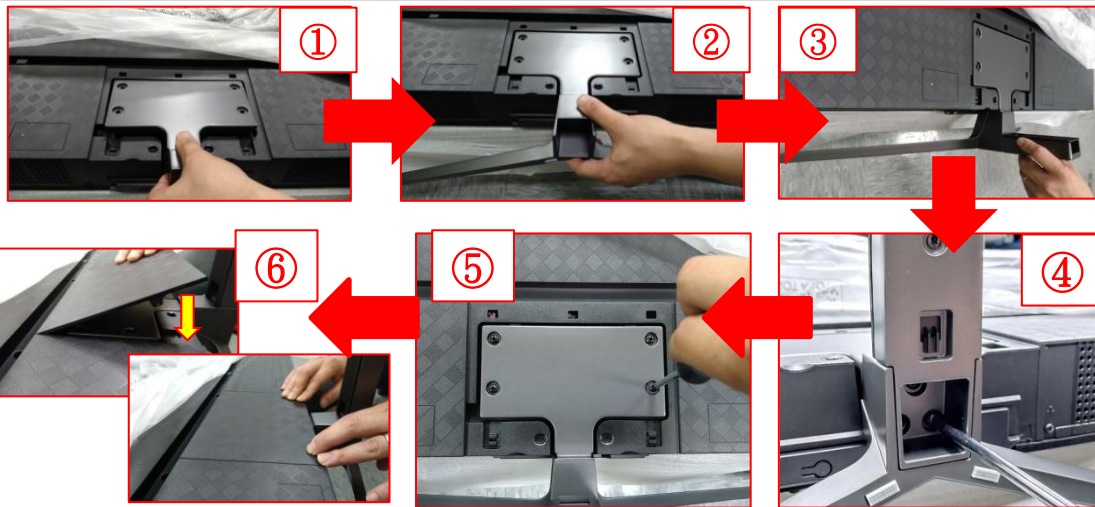
• 然後按照（示意圖三）向下拉後取出顯示器底蓋。



（示意圖三）



（示意圖四）



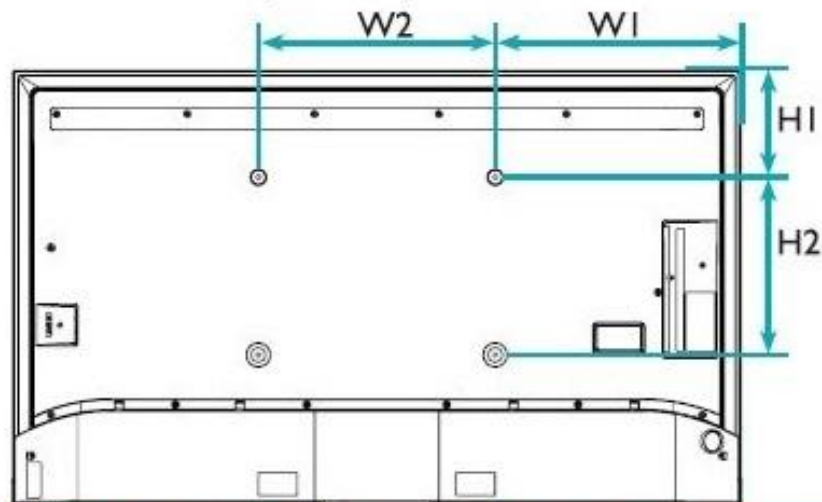
依圖中步驟進行底座安裝

- ① 將底座支柱裝入凹槽中
- ② 將前支撐座插入
- ③ 將後支撐座插入
- ④ 使用附件的螺絲*3，將前、後支撐座鎖上支柱固定
- ⑤ 使用剩餘螺絲*4將支柱固定於顯示器上
- ⑥ 將底蓋蓋上

壁掛安裝

為避免危險以及不正確的使用造成產品毀損，本設備的安裝請務必遵照指示。

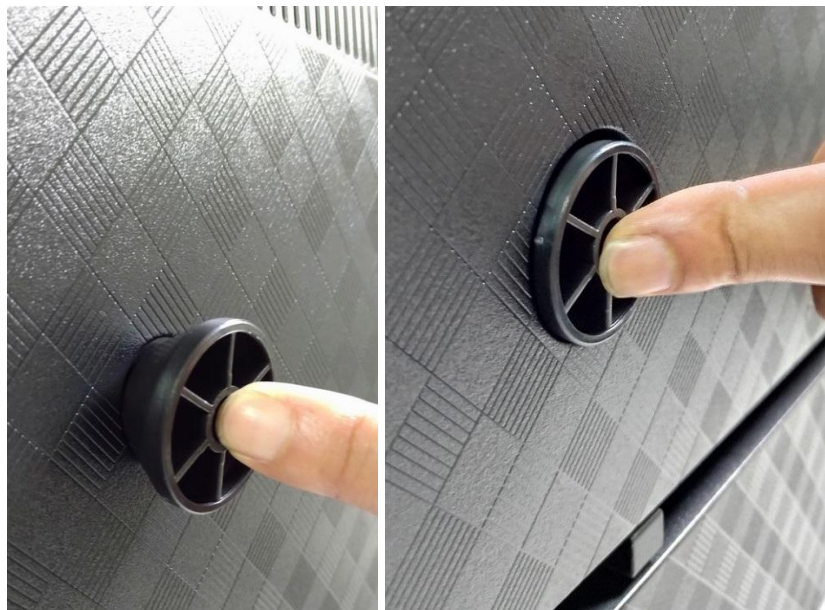
- 壁掛螺孔位置規格 (如下圖)



機型	壁掛螺孔位置 (mm)	壁掛螺孔規格 (mm)
55U8000VS	415(W1) × 180(H1)	400(W2) × 300(H2)
65U8000VS	524(W1) × 250(H1)	400(W2) × 400(H2)

- 在安裝之前，請先確認欲壁掛之牆面是否可完全承受機身重量 (機身重量標示於使用說明書之規格表內)。
- 顯示器安裝壁掛架時請洽詢壁掛架生產廠商 / 經銷商 / 專業施工人員以獲得安全妥善的安裝資訊。
- 在可以承受足夠重量及面積的平整台面上鋪上墊布，確保墊布上整潔無異物，避免損傷螢幕。將顯示器正面向下，背面向上平放在水平台面上。
- 如果已經安裝底座，請把底座拆除。
- 請參照下圖使用配件包內的壁掛墊塊置於機身背後的四個凹槽處，再用螺絲 (不提供) 把壁掛架 (不提供) 和顯示器結合。壁掛架與壁掛墊塊安裝注意事項請見下頁圖示說明。

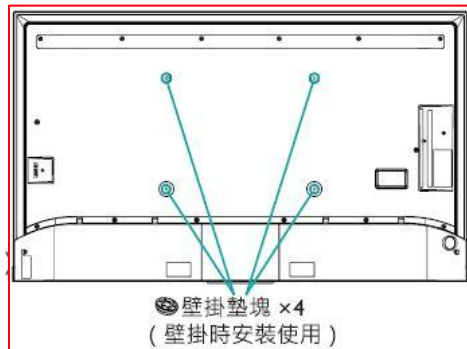
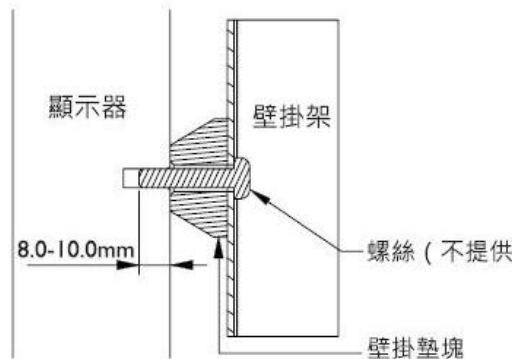
壁掛安裝



上部壁掛孔

下部壁掛孔

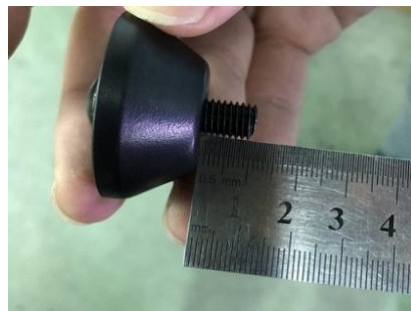
- 如圖，U8000因機殼設計，外觀上下壁掛孔深度不一，**強烈建議使用原廠墊塊**進行壁掛架組裝。
- 除避免壁掛架傷及後殼外，亦可確保壁掛架與顯示器正面處於**平行**狀態。



壁掛墊塊 × 4
(壁掛時安裝使用)

壁掛螺絲規格(mm) M6

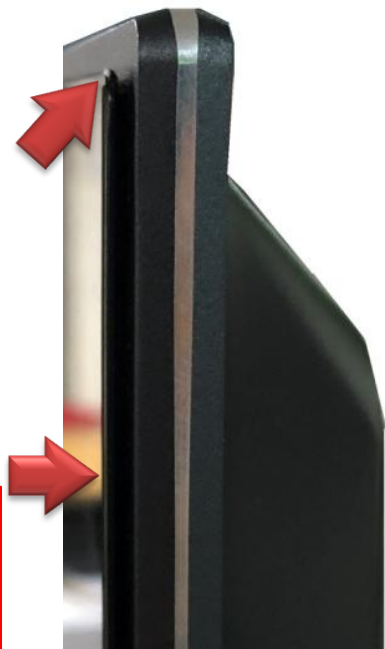
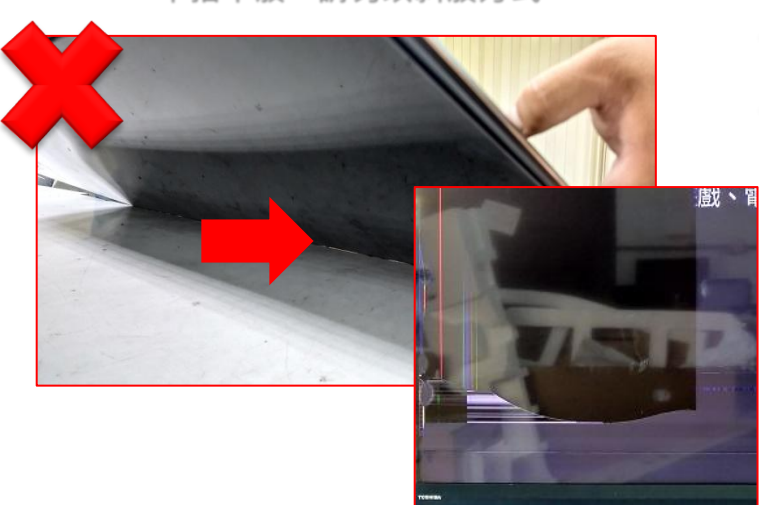
- 當壁掛架與壁掛墊塊搭配使用時，請確認螺絲凸出壁掛墊塊外約 8mm~10mm 長度後再鎖附於顯示器背面的壁掛螺孔。



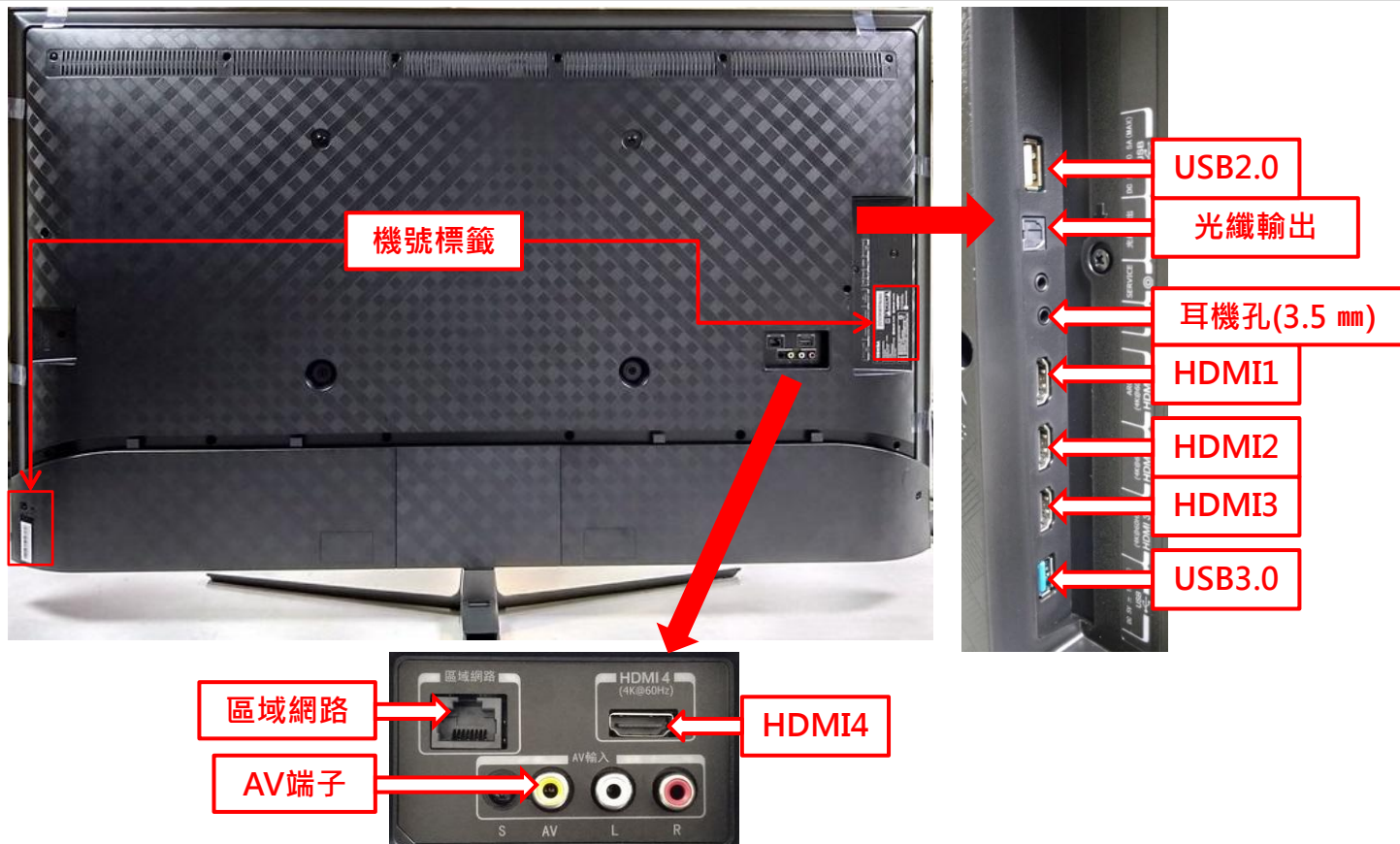
安裝注意事項

U8000顯示器為**懸浮設計**(如右圖)，安裝時若未正確搬運或擺放可能會造成液晶面板損傷，請務必注意安裝事項：

- 放置液晶顯示器時必須將液晶面朝下放置於**穩固的平面**上。
- 平面可支撐的面積必須**大於**電視尺寸。
※建議以原廠紙箱包材製作簡易平台。
- 平面鋪上一層**柔軟無異物**的軟墊(或毛毯、棉被等)，避免損傷螢幕。
- 將顯示器搬運至平台時，**請勿以手指指尖支撐**螢幕部分，單點或集中施力易造成螢幕破損。
- 務必**平抬平放**，**請勿以斜放方式**將液晶顯示器放上平台(下圖)，此舉易造成螢幕受到壓迫損傷。

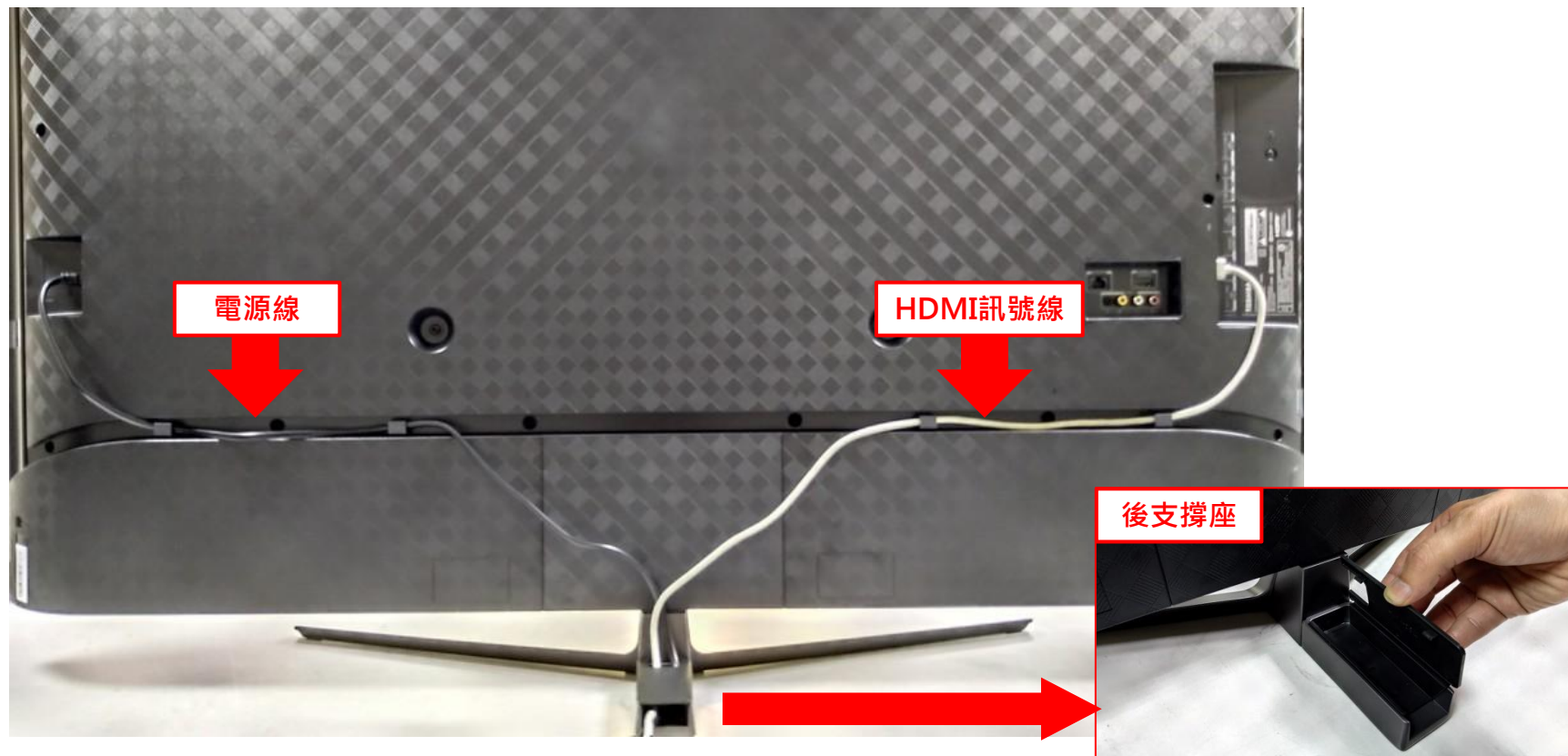


訊號源接孔

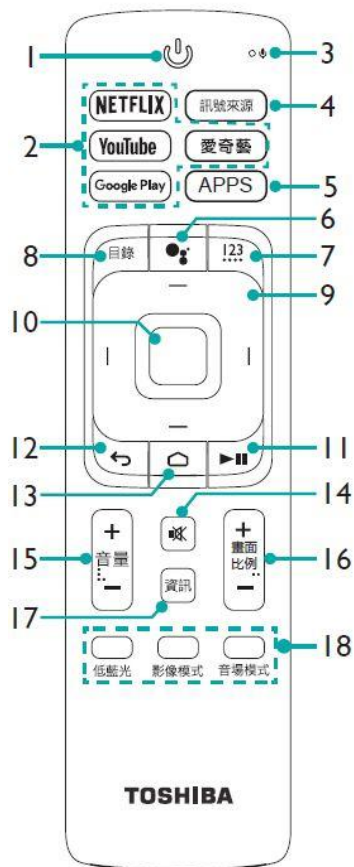


便利設計

- ✓ U8000的後殼線槽與後支撐座可做為線材的整理使用

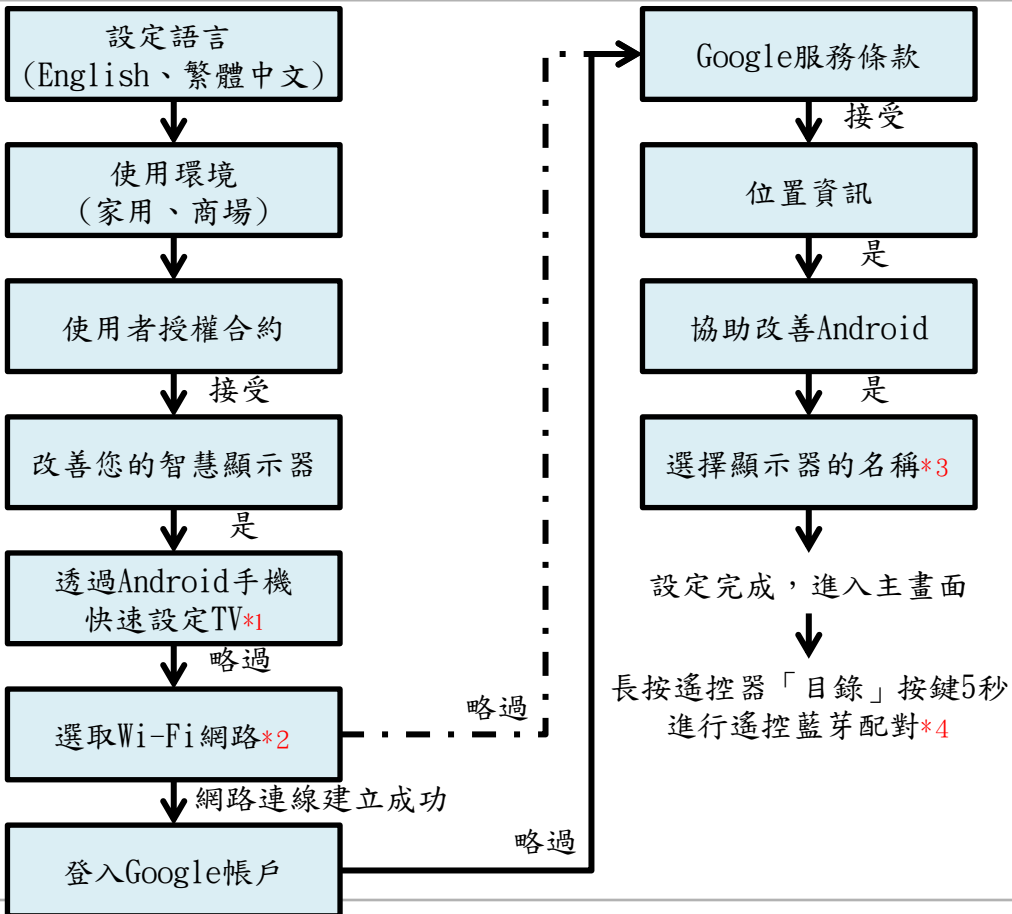


遙控器介紹



編號	按鍵名稱	功能說明
1	電源/待機	開 / 關顯示器
2	應用快捷鍵	快速開啟Netflix、YouTube、愛奇藝
3	麥克風	麥克風收音孔
4	訊號來源	選擇訊號輸入來源
5	APPS	開啟應用程式選單
6	Google助理	開啟語音服務
7	123....	開啟虛擬數字鍵盤
8	目錄	開啟功能選單
9	方向鍵	可上下左右移動焦點
10	OK鍵	確認選項
11	▶▶	開啟播放操作鍵選單
12	返回	返回上一層
13	主螢幕	回到電視主畫面
16	畫面比例	切換畫面比例
17	資訊	顯示訊號來源的資訊
18	快捷鍵	低藍光：快速切換至藍光調整選項 影像模式：快速進入影像模式設定選單 音場模式：快速進入音場模式設定選單

初次啟動設定流程



關閉/開啟節能*5

1. 主畫面右上角「設定」
2. 向下選到「裝置偏好設定」
3. 向下找到「節能」，按下「OK鍵」

*1 可透過Android手機快速設定顯示器的Wi-Fi設定與Google帳戶。請依顯示器及行動裝置的畫面指示完成設定。

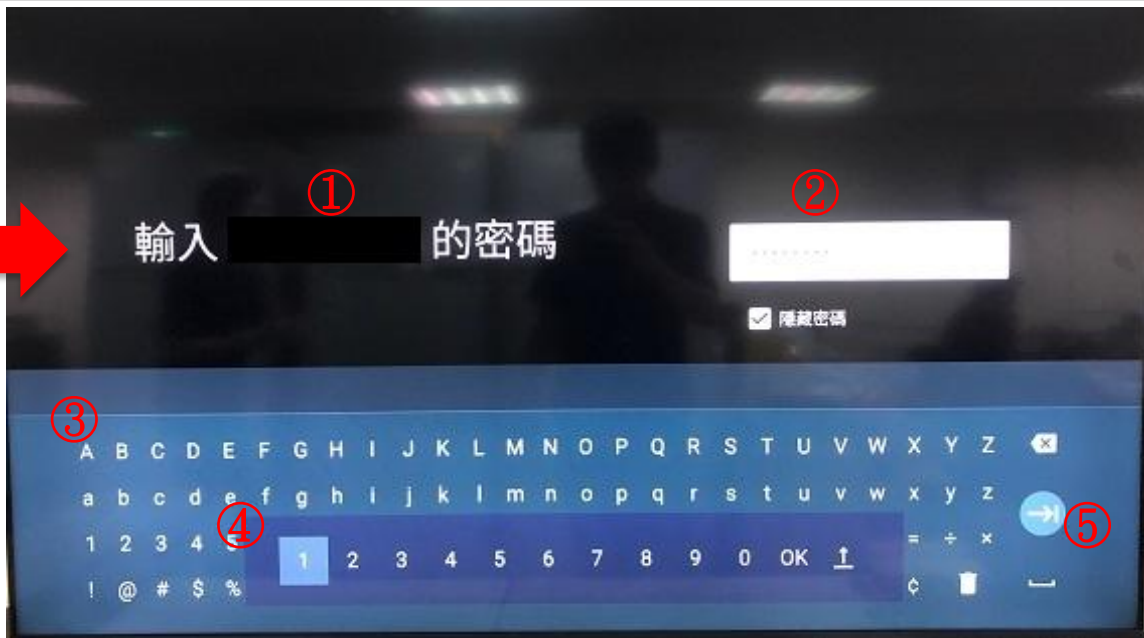
*2 選擇略過快速設定時，須手動連接Wi-Fi網路。選到欲連接的網路名稱上按下「OK鍵」進入密碼輸入畫面。
※密碼輸入操作請參照次頁
※若使用有線網路時請向下選到「使用乙太網路」
※暫不設定網路則向下選到「略過」。

*3 設定裝置的名稱，以便日後其他行動裝置在進行連接時可辨識屬於此裝置的名稱。
若客戶無特殊命名要求，請選擇「Android TV」。

*4 進行遙控器配對後才可使用語音功能。

*5 部分批次商品導入節能預設為關閉狀態，請依客戶需求開啟或關閉

連接Wi-Fi



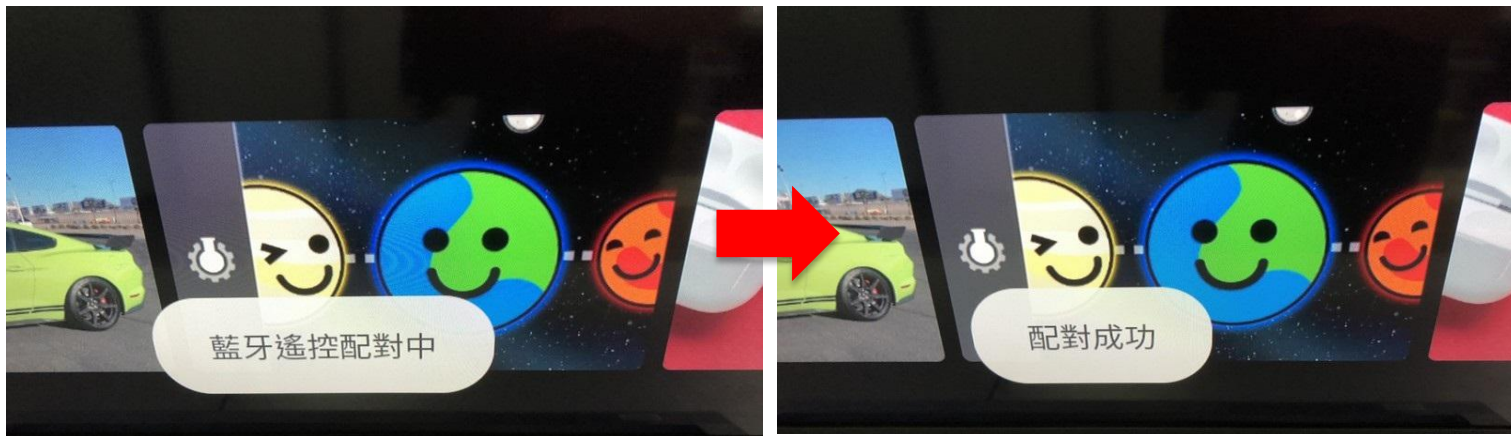
輸入Wi-Fi密碼

1. 密碼包含英文(+數字)時使用虛擬鍵盤輸入
2. 密碼為純數字時可選擇使用虛擬數字鍵盤輸入
3. 外接USB鍵盤輸入

輸入完畢後將焦點移動至⑤的位置按下OK，靜待網路連線建立。

- ① 無線網路名稱
- ② 密碼欄位
- ③ 虛擬鍵盤
- ④ 虛擬數字鍵盤
- ⑤ 確認鍵

遙控器連接



完成電視基本設定後，須幫客戶執行遙控連接，麥克風功能才能被正常使用

設定方法：

長按遙控器上的「目錄」按鍵約5秒直到畫面下方出現「藍牙遙控配對中」為止，靜待配對成功
配對成功後，按下「Google助理」測試麥克風是否能正常收音

如遇客戶有機上盒遙控器功能複製需求時，請先進行複製再做藍芽配對。若藍芽已配對，重複執行相同動作即可取消配對。

關閉節能



1. 將焦點選到主畫面右上角的「設定」
2. 向下選到「裝置偏好設定」
3. 一直向下找到「節能」，按下「OK鍵」關閉它

安裝後檢測項目

一般測試項目		連網追加項目	
外接儲存媒體 (USB 2.0 & 3.0)	<ol style="list-style-type: none"> 1. 連接儲存媒體至USB接孔 2. 以遙控器操作，依序「應用程式」→「多媒體」 3. 確認「所有項目」的下方有出現裝置名稱 	無線網路 (Wi-Fi)	<ol style="list-style-type: none"> 1. 確認無線網路裝置是否有開啟 2. 若已開啟仍搜尋不到，請以手動追加網路 確認ID、密碼及加密模式是否正確
HDMI1 ARC (4K@60Hz)	<ol style="list-style-type: none"> 1. 電視偵測到訊號時，會提示HDMI收到訊號 2. 遙控器按下「訊號源」，選擇所連接的port 3. 檢查影像與聲音是否正常 4. 欲使用ARC功能時，請確認HDMI1是否有連接到設備，且聲音設定有開啟ARC功能 	有線網路	確認網路線插入「區域網路」接孔
HDMI2 (4K@60Hz)			
HDMI3 (4K@60Hz)			
HDMI4 (4K@60Hz)			
AV端子		確認AV、L、R是否有正確對應設備上的接孔	
耳機孔	插入3.5mm接頭的任何音訊輸出裝置，測試聲音輸出是否正確 <i>(注意不要插到Service孔)</i>		
光纖數位 聲音輸出	為避免損傷線材，請確保端子為垂直插入光纖接口		

TOSHIBA